



รายงานสรุปภาวะเศรษฐกิจสหรัฐฯ

ธันวาคม 2558

ภาพรวมเศรษฐกิจ

เศรษฐกิจสหรัฐฯ ในไตรมาส 3 ชะลอตัวลงเมื่อเทียบกับไตรมาส 2 สำนักวิเคราะห์เศรษฐกิจสหรัฐฯ (Bureau of Economic Analysis: BEA) ได้ประกาศตัวเลขประมาณการเบื้องต้นของมูลค่าผลิตภัณฑ์มวลรวมในประเทศที่แท้จริง (Real GDP) ของสหรัฐฯ ไตรมาสที่ 3/2558 ว่าขยายตัวจากไตรมาสก่อนหน้าร้อยละ 2.0 (annual rate) หลังจากที่ตัวเลข GDP ไตรมาสที่ 2 เป็นขยายตัวร้อยละ 3.9 ต่อปี

สำหรับภาพรวมกิจกรรมทางเศรษฐกิจสหรัฐฯ ตั้งแต่ช่วงเดือนตุลาคมจนถึงเดือนธันวาคม 2558 ซึ่งชี้ให้เห็นว่ากิจกรรมทางเศรษฐกิจของสหรัฐฯ ขยายตัวในระดับปานกลางอย่างต่อเนื่อง การใช้จ่ายภาคครัวเรือนขยายตัวและเป็นปัจจัยหลักของการขยายตัวของเศรษฐกิจสหรัฐฯ การลงทุนของธุรกิจเพิ่มขึ้น แนวโน้มตลาดที่อยู่อาศัยโดยรวมยังคงเป็นไปในทิศทางบวก การจ้างงานเพิ่มขึ้นอย่างแข็งแกร่งและอัตราการเข้ามีส่วนร่วมในตลาดแรงงานเพิ่มขึ้นชี้ให้เห็นว่าตลาดแรงงานปรับตัวดีขึ้น อย่างไรก็ตามภาคการผลิตและการส่งออกยังคงอ่อนแอ โดยราคาน้ำมันที่ตกต่ำส่งผลให้ภาคพลังงานลดการลงทุนในโรงงานและอุปกรณ์เครื่องจักร ในขณะที่เงินดอลลาร์แข็งค่าส่งผลกระทบต่อภาคการส่งออก ส่วนอัตราเงินเฟ้อยังคงต่ำกว่าเป้าหมายร้อยละ 2 เนื่องจากราคาพลังงานและราคานำเข้าที่มีใช้พลังงานลดลง

ดัชนีเศรษฐกิจที่สำคัญ

- Real GDP Growth ของไตรมาส 3/2558 (ประมาณการครั้งที่สาม) ขยายตัวจากไตรมาสก่อนหน้าในอัตราร้อยละ 2.0 ต่อปี มูลค่าเศรษฐกิจสหรัฐฯ อยู่ที่ 18.06 ล้านล้านเหรียญสหรัฐฯ
- ดัชนีการผลิตอุตสาหกรรมรวม (Industrial Production) เดือนพฤศจิกายน 2558 ลดลงร้อยละ 0.6 MoM หรือคิดเป็นลดลงร้อยละ 1.2 YoY
- ดัชนีราคาผู้ผลิต (Producer Price Index: PPI) เดือนพฤศจิกายน 2558 เพิ่มขึ้นร้อยละ 0.3 MoM แต่คิดเป็นลดลงร้อยละ 1.1 YoY
- ปริมาณการค้าปลีก (Retail Sale) เดือนพฤศจิกายน 2558 เพิ่มขึ้นร้อยละ 0.2 MoM หรือเพิ่มขึ้นร้อยละ 1.4 YoY
- ดัชนีราคาบ้านทั่วประเทศ (Home Sale Price Index) เดือนตุลาคม 2558 เพิ่มขึ้นร้อยละ 5.2 YoY

- ยอดสั่งซื้อใหม่ภาคการผลิต (New orders for manufactured goods) เดือนพฤศจิกายน 2558 ลดลงร้อยละ 0.2 MoM ส่วนการสั่งซื้อสินค้าประเภททุนไม่รวมภาคการทหารและไม่รวมอากาศยานลดลงร้อยละ 0.3 MoM
- รายได้ส่วนบุคคล (Personal income) เดือนพฤศจิกายน 2558 รายได้ส่วนบุคคลเพิ่มขึ้นร้อยละ 0.3 MoM และรายจ่ายเพื่อการบริโภคส่วนบุคคลเพิ่มขึ้นร้อยละ 0.3 MoM
- ดุลการค้า (Trade Balance) – เดือนพฤศจิกายน 2558 สหรัฐฯ ขาดดุลการค้าลดลงร้อยละ 5 MoM อยู่ที่ขาดดุล 42.37 พันล้านเหรียญสหรัฐฯ

เสถียรภาพเศรษฐกิจ

- ดัชนีราคาผู้บริโภค (Consumer Price Index: CPI)- เดือนพฤศจิกายน 2558 ไม่เปลี่ยนแปลงเมื่อเทียบกับเดือนก่อนหน้า หรือเพิ่มขึ้นร้อยละ 0.5 YoY ส่วน Core-CPI เพิ่มขึ้นร้อยละ 0.2 MoM หรือเพิ่มขึ้นร้อยละ 2.0 YoY
- อัตราการว่างงาน (Unemployment Rate)- เดือนธันวาคม 2558 อัตราการว่างงานคงที่อยู่ที่ร้อยละ 5.0 และการจ้างงานนอกภาคเกษตรกรรมเพิ่มขึ้น 292,000 งาน

นโยบายการคลัง

- ดุลงบประมาณ (Treasury Budget) - สหรัฐฯ ขาดดุลงบประมาณในเดือนพ.ย. 2558 เพิ่มขึ้นร้อยละ 14 YoY อยู่ที่ขาดดุล 64.55 พันล้านเหรียญสหรัฐฯ
- หนี้สาธารณะ (Public Debt) - หนี้สาธารณะของสหรัฐฯ ณ สิ้นเดือนธันวาคม 2558 เพิ่มขึ้นอยู่ที่ 18.88 ล้านล้านเหรียญสหรัฐฯ สัดส่วนหนี้สาธารณะของสหรัฐฯ ต่อ GDP ณ สิ้นไตรมาส 3/2558 ลดลงจากไตรมาสก่อนหน้าอยู่ที่ร้อยละ 100.50

นโยบายการเงิน

- อัตราแลกเปลี่ยนเงินดอลลาร์สหรัฐฯ – ในช่วงเดือนธันวาคม 2558 ค่าเงินดอลลาร์สหรัฐฯ แข็งค่าขึ้นเมื่อเทียบกับเงินปอนด์และเงินบาทอ่อนค่าลงเมื่อเทียบกับเงินยูโรและเงินเยน
- นโยบายการเงินและอัตราดอกเบี้ย - ธนาคารกลางสหรัฐฯ ปรับขึ้นอัตราดอกเบี้ย federal funds rate ร้อยละ 0.25 อยู่ในช่วงระหว่างร้อยละ 0.25 – 0.50

อัตราการขยายตัวทางเศรษฐกิจ

1. มูลค่าผลิตภัณฑ์มวลรวมในประเทศที่แท้จริง (Real GDP) ไตรมาส 3/2558 ประมาณการครั้งที่สาม – GDP ขยายตัวจากไตรมาสก่อนหน้าในอัตราร้อยละ 2.0 ต่อปี มูลค่าเศรษฐกิจสหรัฐฯ อยู่ที่ 18.06 ล้านล้านเหรียญสหรัฐฯ



Real GDP growth is measured at seasonally adjusted annual rates.

ที่มา: Bureau of Economic Analysis ณ วันที่ 22 ธันวาคม 2558

สำนักวิเคราะห์เศรษฐกิจสหรัฐฯ (Bureau of Economic Analysis: BEA) ได้ประกาศตัวเลขมูลค่าผลิตภัณฑ์มวลรวมในประเทศที่แท้จริง (Real GDP) ประมาณการครั้งที่ 3 ของสหรัฐฯ ไตรมาสที่ 3 ปี 2558 ขยายตัวจากไตรมาสก่อนหน้าในอัตราร้อยละ 2.0 ต่อปี ซึ่งเป็นการปรับทบทวนลดลงจากประมาณการครั้งที่สอง เมื่อวันที่ 24 พฤศจิกายน 2558 ว่า Real GDP ขยายตัวร้อยละ 2.1 ต่อปี ทั้งนี้ตัวเลข GDP ไตรมาสที่ 2 ขยายตัวร้อยละ 3.9 ซึ่งการปรับทบทวนตัวเลข Real GDP ครั้งที่ 3 ที่ลดลงเล็กน้อยจากประมาณการครั้งที่สองนั้นเป็นผลมาจากการปรับลดลงของตัวเลขสต็อกสินค้าคงคลังในภาคเอกชน และตัวเลขส่งออกสุทธิลดลง

1.1 ปัจจัยบวกต่อการขยายตัวของ Real GDP สหรัฐฯ ในไตรมาสที่ 3 ของปี 2558 ได้แก่

1.1.1 การใช้จ่ายเพื่อการบริโภคส่วนบุคคลที่แท้จริง (Real PCE) เพิ่มขึ้นร้อยละ 3.0 หลังจากเพิ่มขึ้นร้อยละ 3.6 ในไตรมาสที่ 2

1.1.2 การลงทุนถาวรของเอกชน เพิ่มขึ้นร้อยละ 3.7 หลังจากเพิ่มขึ้นร้อยละ 5.2 ในไตรมาสที่ 2 ส่วนการลงทุนในที่อยู่อาศัยของเอกชน (Residential fixed Investment) เพิ่มขึ้นร้อยละ 8.2 หลังจากเพิ่มขึ้นร้อยละ 9.3 ในไตรมาสที่ 2

1.1.3 การใช้จ่ายของรัฐบาล เพิ่มขึ้นร้อยละ 1.8 หลังจากเพิ่มขึ้นร้อยละ 2.6 ในไตรมาสที่ 2

1.2 ปัจจัยที่ส่งผลลบต่อการขยายตัวของ Real GDP ในไตรมาสที่ 3 ของปี 2558 ได้แก่

1.2.1 การเปลี่ยนแปลงในการลงทุนสินค้าคงคลังของภาคเอกชนคิดเป็นติดลบ 0.71 ของการเปลี่ยนแปลงใน Real GDP

1.2.2 การส่งออกสุทธิคิดเป็นติดลบ 0.26 ของการเปลี่ยนแปลงใน Real GDP

1.3 BEA ยังได้เปิดเผยว่า ผลกำไรของบริษัทสหรัฐฯ ในไตรมาสที่ 3 ของปี 2558 ลดลงร้อยละ 1.6 เมื่อเทียบกับไตรมาสก่อนหน้า หลังจากที่เพิ่มขึ้นร้อยละ 3.5 ในไตรมาสที่ 2 ทั้งนี้หากเทียบเป็นรายปี ผลกำไรของบริษัทสหรัฐฯ ลดลงร้อยละ 5.1

Real Gross Domestic Product and Related Measures:
Percent Change from Preceding Period, Seasonally adjusted at annual rate

	% of Current GDP	2013	2014	2014				2015		
				I	II	III	IV	I	II	III
Gross domestic product (GDP)	100%	1.5	2.4	-0.9	4.6	4.3	2.1	0.6	3.9	2.1
Personal consumption expenditures	68.6%	1.7	2.7	1.3	3.8	3.5	4.3	1.8	3.6	3.0
- Goods	22.3%	3.1	3.3	1.1	6.7	4.1	4.1	1.1	5.5	5.0
- Durable	7.4%	5.8	5.9	2.6	13.9	7.5	6.1	2.0	8.0	6.6
- Nondurable	14.9%	1.9	2.1	0.4	3.4	2.4	3.2	0.7	4.3	4.2
- Service	46.3%	1.0	2.4	1.4	2.4	3.1	4.3	2.1	2.7	2.1
Gross private domestic investment	16.6%	4.5	5.4	-2.5	12.6	7.4	2.1	8.6	5.0	-0.7
- Fixed investment	16.2%	4.2	5.3	6.0	5.6	7.9	2.5	3.3	5.2	3.7
- Nonresidential	12.8%	3.0	6.2	8.3	4.4	9.0	0.7	1.6	4.1	2.6
- Structures	2.8%	1.6	8.1	19.1	-0.2	-1.9	4.3	-7.4	6.2	-7.2
- Equipment	6.0%	3.2	5.8	3.5	6.5	16.4	-4.9	2.3	0.3	9.9
- IP Products	4.1%	3.8	5.2	7.8	4.8	6.6	6.9	7.4	8.3	-0.8
- Residential	3.4%	9.5	1.8	-2.8	10.4	3.4	10.0	10.1	9.3	8.2
Exports	12.6%	2.8	3.4	-6.7	9.8	1.8	5.4	-6.0	5.1	0.7
Imports	15.5%	1.1	3.8	2.8	9.6	-0.8	10.3	7.1	3.0	2.3
Government expenditures and gross investment	17.8%	-2.9	-0.6	0.0	1.2	1.8	-1.4	-0.1	2.6	1.8
- Federal	6.8%	-5.7	-2.4	0.3	-1.2	3.7	-5.7	1.1	0.0	0.2
- National defense	4.1%	-6.7	-3.8	-4.6	-0.5	4.5	-10.3	1.0	0.3	-1.4
- Nondefense	3.3%	-4.0	-0.1	8.9	-2.2	2.5	2.1	1.2	-0.5	2.8
- State and local	11.0%	-1.0	0.6	-0.2	2.6	0.6	1.3	-0.8	4.3	2.8

ที่มา: Bureau of Economic Analysis ณ วันที่ 22 ธันวาคม 2558

2. ดัชนีการผลิตอุตสาหกรรมรวม (Industrial Production) – เดือนพฤศจิกายน 2558 ลดลงร้อยละ 0.6 MoM หรือคิดเป็นลดลงร้อยละ 1.2 YoY

เมื่อวันที่ 16 ธันวาคม 2558 ธนาคารกลางสหรัฐฯ รายงานว่าดัชนีการผลิตภาคอุตสาหกรรมรวมในเดือนพ.ย. 2558 ลดลงจากเดือนก่อนหน้าร้อยละ 0.6 ซึ่งเป็นการลดลงมากที่สุดนับตั้งแต่เดือนมี.ค. 2555 และลดลงเป็นเดือนที่ 3 ติดต่อกัน สำหรับการลดลงของดัชนีการผลิตภาคอุตสาหกรรมรวมในเดือนพ.ย. ยังคงมาจากการขุดเจาะน้ำมันที่ลดลงตามราคาน้ำมันที่อยู่ในระดับต่ำ และการใช้ไฟฟ้าลดลงเนื่องจากสภาพอากาศอบอุ่นกว่าปกติ ทั้งนี้ดัชนีผลผลิตภาคเหมืองแร่ลดลงร้อยละ 1.1 และดัชนีผลผลิตภาคสาธารณูปโภคลดลงร้อยละ 4.3 ส่วนดัชนีผลผลิตของภาคการผลิต (Manufacturing) ซึ่งคิดเป็นสัดส่วนเกือบ 1 ใน 3 ของการผลิตในภาคอุตสาหกรรม

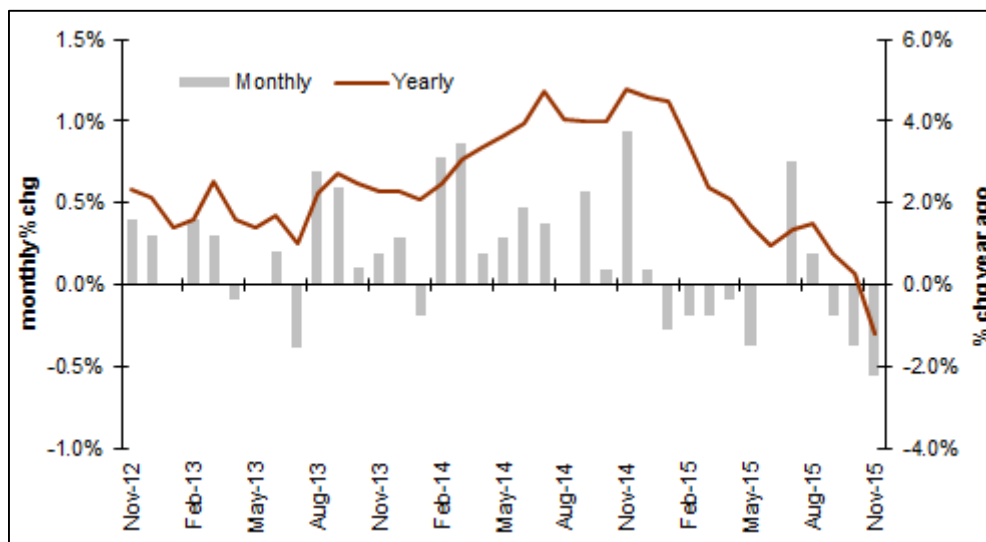
รวม ไม่เปลี่ยนแปลง โดยการผลิตสินค้าก่อสร้างและรถยนต์ต่างลดลง หลังจากที่เพิ่มขึ้นอย่างแข็งแกร่งในเดือนต.ค. สำหรับอัตราการใช้จ่ายกำลังการผลิตลดลง 0.5 จุด อยู่ที่ 77.0 ซึ่งยังต่ำกว่าค่าเฉลี่ยระยะยาว (จากปี 2515 – 2557) ที่ระดับ 80.1

Industrial Production Summary

Seasonally adjusted		Percent change						Nov. '14 to Nov. '15
Industrial production		2015 June ^r	July ^r	Aug. ^r	Sept. ^r	Oct. ^r	Nov. ^p	
Total index		.0	.8	.2	-.1	-.4	-.6	-1.2
<i>Previous estimates</i>		.0	.8	.1	-.2	-.2		
Major market groups								
Final Products		-.1	1.2	.4	-.3	-.4	-.3	-9
Consumer goods		.0	1.8	.3	-.1	-.5	-.5	.8
Business equipment		-.1	.1	.6	-.5	-.4	.2	-.7
Nonindustrial supplies		.2	-.1	.6	-.1	.7	-.5	.3
Construction		.5	.3	.6	-1.3	2.3	-.2	2.1
Materials		-.1	.7	-.3	.0	-.7	-.8	-2.0
Major industry groups								
Manufacturing (see note below)		-.1	1.0	-.1	-.2	.3	.0	.9
<i>Previous estimates</i>		-.1	1.0	-.2	-.1	.4		
Mining		-.1	1.2	.3	-1.3	-2.4	-1.1	-8.2
Utilities		.9	-1.4	1.6	1.6	-2.8	-4.3	-7.6

ที่มา: Federal Reserve ณ วันที่ 16 ธันวาคม 2558

Index of Industrial Production



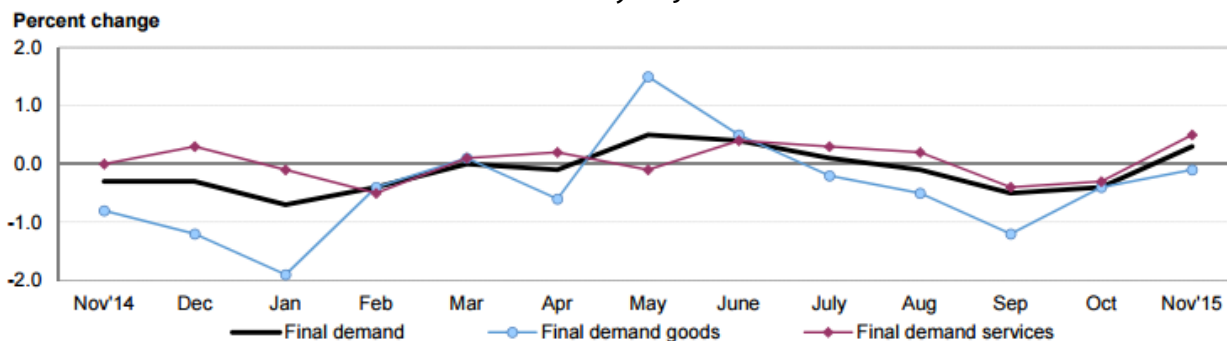
ที่มา: Bloomberg ณ วันที่ 16 ธันวาคม 2558

3. ดัชนีราคาผู้ผลิต (Producer Price Index: PPI)- เดือนพฤศจิกายน 2558 เพิ่มขึ้นร้อยละ 0.3 MoM แต่คิดเป็นลดลงร้อยละ 1.1 YoY

เมื่อวันที่ 11 ธันวาคม 2558 สำนักงานสถิติแรงงานสหรัฐฯ (Bureau of Labors Statistics: BLS) รายงานตัวเลขดัชนีราคาผู้ผลิตของสหรัฐฯ (Producer Price Index: PPI) ว่าตัวเลขดัชนีราคาผู้ผลิตสำหรับอุปสงค์ขั้นสุดท้าย (Final Demand) ของเดือนพ.ย. เพิ่มขึ้นร้อยละ 0.3 MoM โดยปัจจัยหลักมาจากการเพิ่มขึ้นของดัชนีราคาหมวดบริการ โดยเฉพาะ trade service เพิ่มขึ้นร้อยละ 1.2 MoM ดัชนีราคาอาหารเพิ่มขึ้นร้อยละ 0.3 MoM ส่วนดัชนีราคาพลังงานลดลงร้อยละ 0.6 MoM ทั้งนี้ดัชนี PPI ไม่รวมราคาอาหาร พลังงานและบริการด้านการค้า (Core-PPI) เพิ่มขึ้นร้อยละ 0.1 MoM หลังจากที่ลดลงร้อยละ 0.1 ในเดือนก่อนหน้า

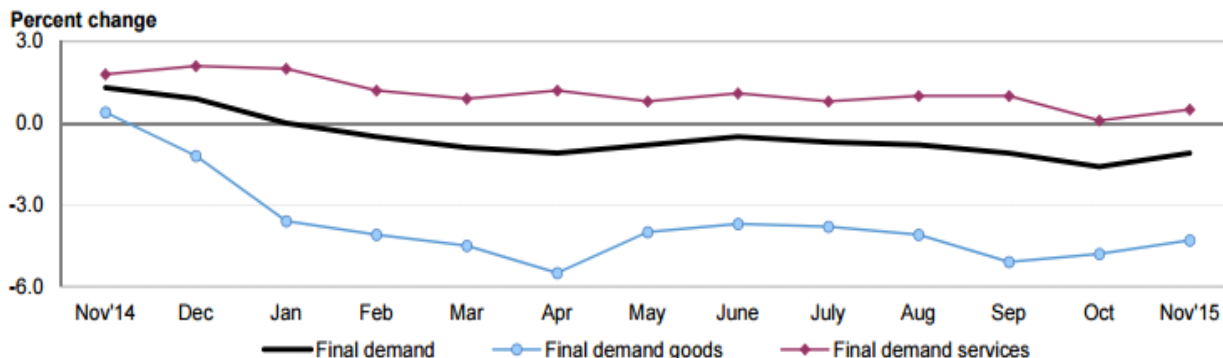
อนึ่ง หากเทียบเป็นรายปีพบว่าดัชนี PPI เดือนพ.ย. ลดลงร้อยละ 1.1 YoY หลังจากที่ลดลงร้อยละ 1.6 YoY ในเดือนต.ค. ซึ่งเป็นการลดลงเป็นเดือนที่ 10 ติดต่อกัน ส่วน Core-PPI เพิ่มขึ้นร้อยละ 0.3 YoY ซึ่งยังต่ำกว่าอัตราเงินเฟ้อเป้าหมายของธนาคารกลางสหรัฐฯ ที่ร้อยละ 2

One-month percent changes in selected PPI final demand price indexes, seasonally adjusted



ที่มา: สำนักงานสถิติแรงงานสหรัฐฯ (www.bls.gov) ณ วันที่ 11 ธันวาคม 2558

Twelve-month percent changes in selected PPI final demand price indexes, not seasonally adjusted

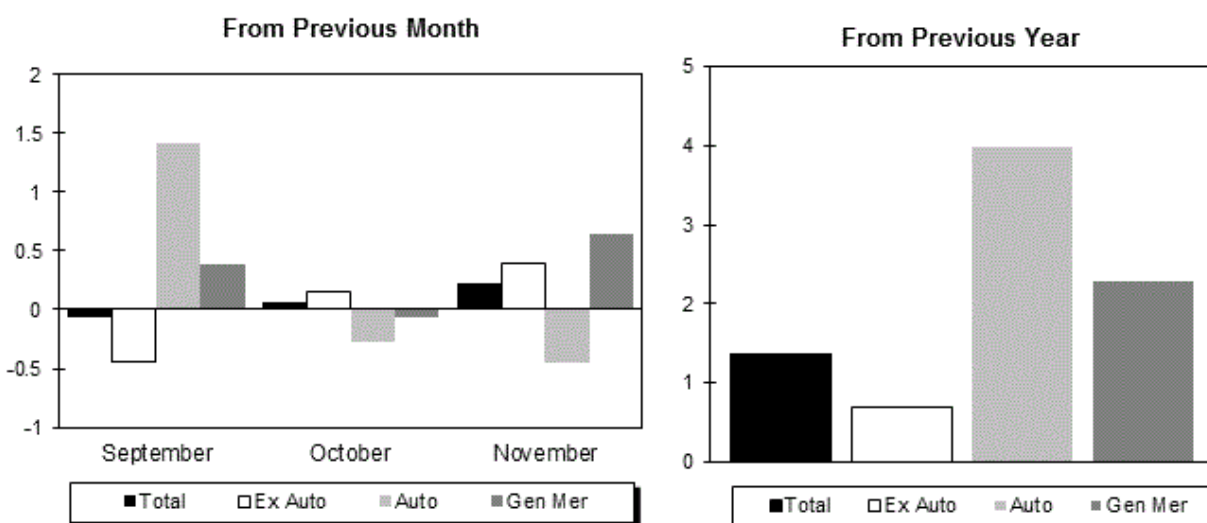


ที่มา: สำนักงานสถิติแรงงานสหรัฐฯ (www.bls.gov) ณ วันที่ 11 ธันวาคม 2558

4. ปริมาณการค้าปลีก (Retail Sale)- เดือนพฤศจิกายน 2558 เพิ่มขึ้นร้อยละ 0.2 MoM หรือเพิ่มขึ้นร้อยละ 1.4 YoY

กระทรวงพาณิชย์สหรัฐฯ รายงานเมื่อวันที่ 11 ธันวาคม 2558 ว่าปริมาณการค้าปลีกของสหรัฐฯ ในเดือนพ.ย. 2558 เพิ่มขึ้นร้อยละ 0.2 MoM หรือคิดเป็นร้อยละ 1.4 YoY อยู่ที่ 448.1 พันล้านเหรียญสหรัฐฯ ซึ่งเป็นการเพิ่มขึ้นมากที่สุดนับตั้งแต่เดือนก.ค. สำหรับการขยายตัวของยอดค้าปลีกในเดือนพ.ย. นั้นเป็นการเพิ่มขึ้นในเกือบทุกหมวด ยกเว้นยอดขายรถยนต์ ก๊าซโซลีนและอุปกรณ์ก่อสร้างลดลง ทั้งนี้หากไม่รวมยอดขายรถยนต์ ยอดค้าปลีกในเดือนพ.ย. เพิ่มขึ้นร้อยละ 0.4 MoM ส่วนยอดค้าปลีกไม่รวมรถยนต์ ก๊าซโซลีน อุปกรณ์ก่อสร้างและร้านอาหาร (Core retail sales) เพิ่มขึ้นร้อยละ 0.6 MoM หลังจากเพิ่มขึ้นร้อยละ 0.2 MoM ในเดือนต.ค.

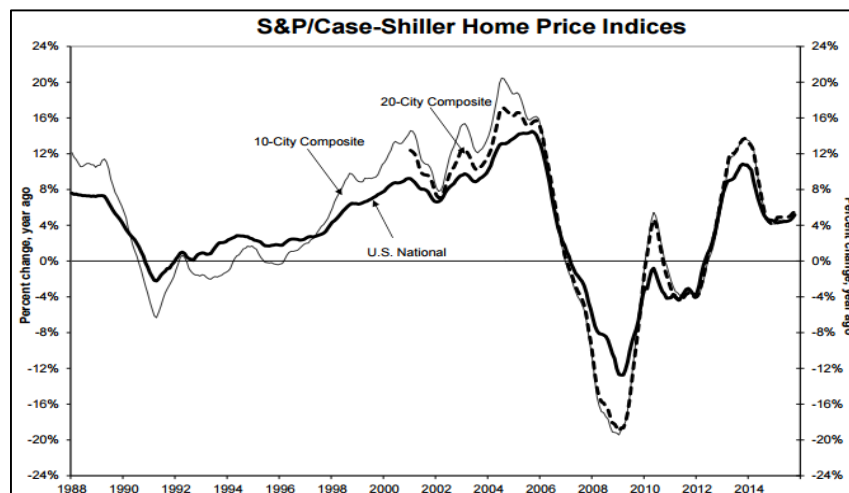
Percent Change in Retail and Food Service Sales



ที่มา: U.S. Census Bureau News ณ วันที่ 11 ธันวาคม 2558

5. ดัชนีราคาบ้านทั่วสหรัฐฯ (Home Sale Price Index) เดือนตุลาคม 2558 เพิ่มขึ้นร้อยละ 5.2 YoY

เมื่อวันที่ 29 ธันวาคม 2558 S&P/Case-Shiller ได้รายงานดัชนีราคาบ้าน (Home Price Index) พบว่า ดัชนีราคาบ้านทั่วสหรัฐฯ ในเดือนต.ค. 2558 ขยายตัวอยู่ที่ร้อยละ 5.2 YoY เพิ่มขึ้นจากร้อยละ 4.9 YoY ในเดือน ก.ย. 2558 ส่วนดัชนีราคาบ้านใน 20 เมืองสำคัญของสหรัฐฯ ขยายตัวอยู่ที่ร้อยละ 5.5 YoY เท่ากับเดือนก่อนหน้า นาย David M. Blitzer ประธานคณะกรรมการจัดทำดัชนีกล่าวว่า จำนวนสต็อกบ้านที่มีอยู่อย่างจำกัดเป็นปัจจัยหลักที่ทำให้ราคาบ้านเพิ่มขึ้นในขณะนี้ ทั้งนี้เงินเฟ้อที่อยู่ในระดับต่ำและการเพิ่มขึ้นของการก่อสร้างที่อยู่อาศัย ยังคงช่วยสนับสนุนการเพิ่มขึ้นของราคาบ้าน นอกจากนี้ นาย Blitzer ยังกล่าวว่าการที่ธนาคารกลางสหรัฐฯ ปรับขึ้นอัตราดอกเบี้ยนโยบายขึ้นเพียงร้อยละ 0.25 นั้น ไม่น่าจะส่งผลกระทบต่อความสามารถในการซื้อบ้านของผู้ซื้อมากนัก



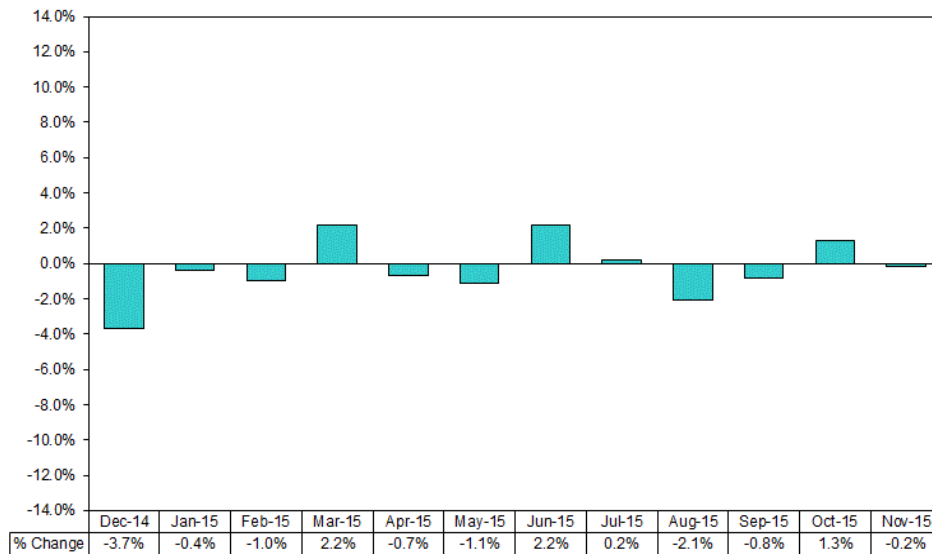
ที่มา: S&P Dow Jones Indices Press Release ณ วันที่ 29 ธันวาคม 2558

6. ยอดสั่งซื้อใหม่ภาคการผลิต (New orders for manufactured goods) – เดือนพฤศจิกายน 2558 ลดลงร้อยละ 0.2 MoM ส่วนการสั่งซื้อสินค้าประเภททุนไม่รวมภาคการทหารและไม่รวมอากาศยานลดลงร้อยละ 0.3 MoM

เมื่อวันที่ 6 มกราคม 2559 กระทรวงพาณิชย์สหรัฐฯ รายงานว่า ยอดสั่งซื้อใหม่ภาคการผลิตของสหรัฐฯ (New Orders for manufactured goods) ในเดือนพ.ย. 2558 ลดลงจากเดือนก่อนหน้าร้อยละ 0.2 MoM หลังจากที่เพิ่มขึ้นร้อยละ 1.3 MoM ในเดือนต.ค. สำหรับการลดลงของยอดสั่งซื้อภาคการผลิตในเดือนพ.ย. ปัจจัยหลักมาจากการลดลงของยอดสั่งซื้อในหมวด Primary metals ลดลงร้อยละ 2.9 MoM ส่วนยอดสั่งซื้อใหม่ไม่นับรวมภาคขนส่งซึ่งเป็นภาคที่มีความผันผวนสูง ลดลงร้อยละ 0.3 MoM

หากพิจารณาถึงตัวเลขการสั่งซื้อสินค้าประเภททุนที่ไม่ใช่ทางการทหารและไม่รวมอากาศยาน (Core Capital goods) ซึ่งเป็นตัวชี้วัดความมั่นใจและแผนการใช้จ่ายของภาคธุรกิจพบว่าลดลงร้อยละ 0.3 MoM หลังจกที่เพิ่มขึ้นร้อยละ 0.6 MoM ในเดือนต.ค.

Manufacturer’s New Orders 2014 – 2015, Seasonally Adjusted, Month to Month Percentage Change



ที่มา : United States Census Bureau ณ วันที่ 6 มกราคม 2559

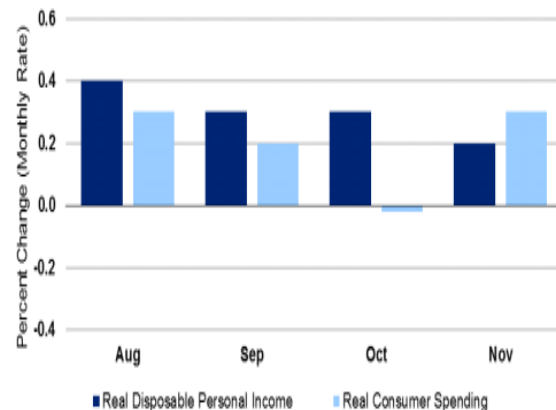
7. รายได้ส่วนบุคคลและการใช้จ่ายของผู้บริโภคสหรัฐฯ (Personal Income and Personal Consumption Expenditures)- เดือนพฤศจิกายน 2558 รายได้ส่วนบุคคลเพิ่มขึ้นร้อยละ 0.3 MoM และรายจ่ายเพื่อการบริโภคส่วนบุคคลเพิ่มขึ้นร้อยละ 0.3 MoM

เมื่อวันที่ 23 ธันวาคม 2558 Bureau of Economic Analysis รายงานว่าดัชนีรายจ่ายเพื่อการบริโภคส่วนบุคคลของสหรัฐฯ (Personal consumption expenditures: PCE) ในเดือนพ.ย. 2558 เพิ่มขึ้นร้อยละ 0.3 MoM หลังจากไม่เปลี่ยนแปลงเมื่อเดือนต.ค. ส่วนรายได้ส่วนบุคคล (Personal income) เพิ่มขึ้นร้อยละ 0.3 MoM โดยรายได้ในหมวดค่าจ้างและเงินเดือนเพิ่มขึ้นร้อยละ 0.5 MoM

สำหรับดัชนีราคาของการใช้จ่ายเพื่อการบริโภคส่วนบุคคล (PCE prices) ซึ่งเป็นดัชนีที่ธนาคารกลางสหรัฐฯ ใช้เป็นเกณฑ์หลักอย่างหนึ่งในการวัดอัตราเงินเฟ้อ ไม่เปลี่ยนแปลงเมื่อเทียบเป็นรายเดือน หรือคิดเป็นเพิ่มขึ้นร้อยละ 0.4 YoY และดัชนี PCE prices ไม่รวมอาหารและพลังงาน (Core PCE) เพิ่มขึ้นร้อยละ 0.1 MoM หรือเพิ่มขึ้นร้อยละ 1.3 YoY ทั้งนี้ดัชนี PCE prices อยู่ในระดับต่ำกว่าอัตราเงินเฟ้อเป้าหมายของธนาคารกลางฯ ที่ร้อยละ 2 มาเป็นเวลา 43 เดือน ติดต่อกัน ส่วนการออมส่วนบุคคล (Personal saving rate) เมื่อคิดเป็นสัดส่วนของรายได้ อยู่ที่ร้อยละ 5.5 ซึ่งลดลงเล็กน้อยจากร้อยละ 5.6 ในเดือนต.ค.

Real Disposable Personal Income and Real Consumer Spending

	Sept.	Oct.	Nov.
Personal Income	0.2%	0.4%	0.3%
Current-dollar DPI	0.2%	0.4%	0.3%
Real DPI	0.3%	0.3%	0.2%
Real PCE	0.2%	0.0%	0.3%
PCE Prices	-0.1%	0.1%	0.0%
Personal Saving Rate	5.2%	5.6%	5.5%



ที่มา: Bureau of Economic Analysis ณ วันที่ 23 ธันวาคม 2558

8. ดุลการค้า (Trade Balance) – เดือนพฤศจิกายน 2558 สหรัฐฯ ขาดดุลการค้าลดลงร้อยละ 5 MoM อยู่ที่ขาดดุล 42.37 พันล้านเหรียญสหรัฐฯ

เมื่อวันที่ 6 มกราคม 2559 สำนักวิเคราะห์เศรษฐกิจสหรัฐฯ (Bureau of Economic Analysis: BEA) ได้เปิดเผยรายงานการค้าระหว่างประเทศของสหรัฐฯ ว่าในเดือนพ.ย. 58 สหรัฐฯ ขาดดุลการค้าลดลงร้อยละ 5 MoM อยู่ที่ขาดดุล 42.37 พันล้านเหรียญสหรัฐฯ ซึ่งเป็นระดับต่ำสุดในรอบ 9 เดือน

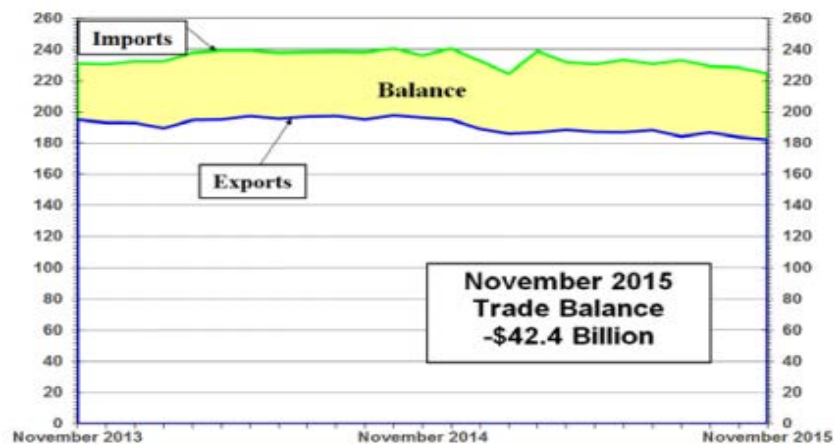
การส่งออก ลดลง 1.6 พันล้านเหรียญสหรัฐฯ หรือคิดเป็นลดลงร้อยละ 0.9 MoM อยู่ที่ 182.2 พันล้านเหรียญสหรัฐฯ ซึ่งเป็นระดับต่ำที่สุดนับตั้งแต่เดือนม.ค. 2555 ปัจจัยหลักมาจากการลดลงของการส่งออกสินค้าอุตสาหกรรมและสินค้าอุปโภคบริโภค

การนำเข้า ลดลง 3.8 พันล้านเหรียญสหรัฐฯ หรือคิดเป็นลดลงร้อยละ 1.7 MoM อยู่ที่ 224.6 พันล้านเหรียญสหรัฐฯ ซึ่งเป็นระดับต่ำที่สุดนับตั้งแต่เดือนก.พ. 2554 ปัจจัยหลักมาจากการหดตัวของการนำเข้าสินค้าอุปโภคบริโภคและสินค้าประเภททุน อุตสาหกรรม

หากพิจารณาดุลการค้าสหรัฐฯ ใน 11 เดือนแรกของปี 2558 พบว่า สหรัฐฯ ขาดดุลการค้าเพิ่มขึ้นร้อยละ 5.5 เมื่อเทียบกับช่วงเดียวกันของปีก่อนหน้า โดยการส่งออกลดลงร้อยละ 4.6

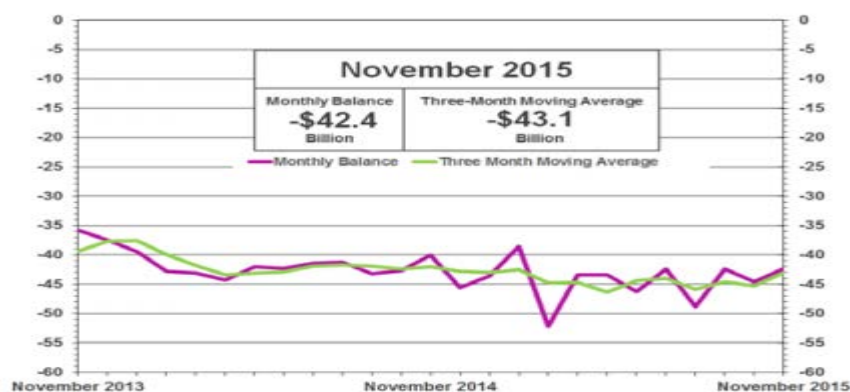
U.S. International Trade in Goods and Service

(Billions of Dollars)



Goods and Services Trade Balance

(Billions of Dollars)



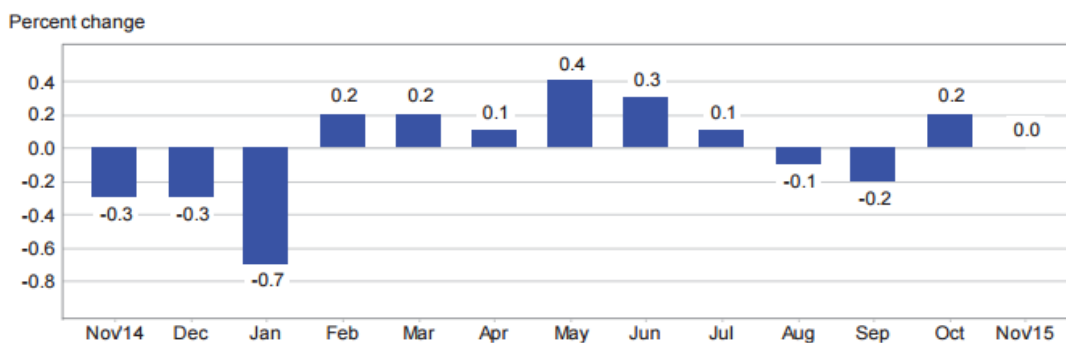
ที่มา : Bureau of Economic analysis ณ วันที่ 6 มกราคม 2559

9. ดัชนีราคาผู้บริโภค (Consumer Price Index: CPI)- เดือนพฤศจิกายน 2558 ไม่เปลี่ยนแปลงเมื่อเทียบกับเดือนก่อนหน้า หรือเพิ่มขึ้นร้อยละ 0.5 YoY ส่วน Core-CPI เพิ่มขึ้นร้อยละ 0.2 MoM หรือเพิ่มขึ้นร้อยละ 2.0 YoY

เมื่อวันที่ 15 ธันวาคม 2558 Bureau of Labors Statistics (BLS) รายงานว่าดัชนีราคาผู้บริโภคของสหรัฐฯ (Consumer Price Index: CPI) ในเดือนพ.ย. 2558 ไม่เปลี่ยนแปลงเมื่อเทียบกับเดือนก่อนหน้า หลังจากเพิ่มขึ้นร้อยละ 0.2 MoM ในเดือนต.ค. โดยดัชนีราคาพลังงานลดลงร้อยละ 1.3 MoM ราคาแก๊สโซลีนลดลงร้อยละ 2.4 MoM ดัชนีราคาอาหารลดลงร้อยละ 0.1 MoM ดัชนีราคาที่ไม่รวมสินค้าประเภทอาหารและพลังงาน (Core-CPI) เพิ่มขึ้นร้อยละ 0.2 MoM หลังจากเพิ่มขึ้นร้อยละ 0.2 MoM ในเดือนต.ค. และพ.ย.

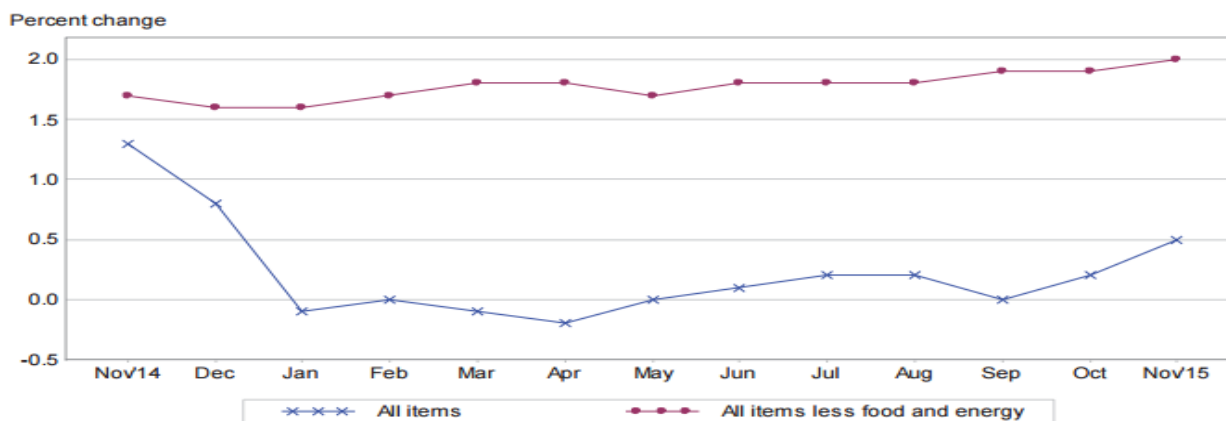
หากเปรียบเทียบดัชนี CPI รายปีพบว่าดัชนี CPI เดือนพ.ย. เพิ่มขึ้นร้อยละ 0.5 YoY ซึ่งเป็นการเพิ่มขึ้นมากที่สุดในรอบ 1 ปี อย่างไรก็ตาม ดัชนีราคาพลังงานลดลงร้อยละ 14.7 YoY ส่วน Core-CPI เพิ่มขึ้นร้อยละ 2.0 YoY ซึ่งเป็นการเพิ่มขึ้นมากที่สุดนับตั้งแต่เดือนพ.ค. 2557

One-month percent changes in CPI for All Urban Consumers (CPI-U),
seasonally adjusted



ที่มา: สำนักงานสถิติแรงงานสหรัฐฯ (www.bls.gov) ณ วันที่ 15 ธันวาคม 2558

12-month percent change in CPI for All Urban Consumers (CPI-U),
not seasonally adjusted



ที่มา: สำนักงานสถิติแรงงานสหรัฐฯ (www.bls.gov) ณ วันที่ 15 ธันวาคม 2558

10. อัตราการว่างงาน (Unemployment Rate)- เดือนธันวาคม 2558 อัตราการว่างงานคงที่อยู่ที่ร้อยละ 5.0 และการจ้างงานนอกภาคเกษตรกรรมเพิ่มขึ้น 292,000 งาน

จากการเปิดเผยตัวเลขของสำนักงานสถิติแรงงานสหรัฐฯ (Bureau of Labor Statistics: BLS) เมื่อวันที่ 8 มกราคม 2559 พบว่าอัตราการว่างงานของสหรัฐฯ ในเดือนธ.ค. 2558 คงที่อยู่ที่ร้อยละ 5.0 ซึ่งเป็นระดับต่ำสุดนับตั้งแต่เดือนเม.ย. 2551 ส่วน participation rate เพิ่มขึ้น 0.1 จุด อยู่ที่ร้อยละ 62.6

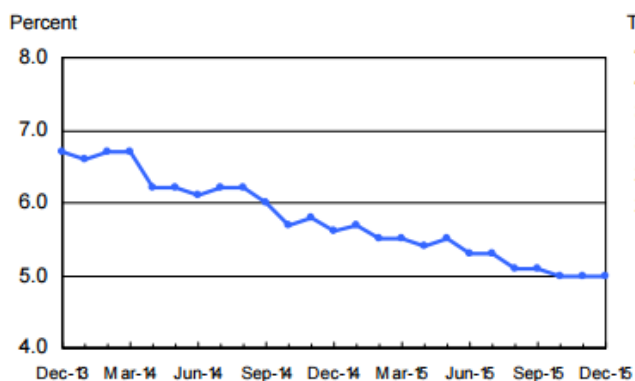
สำหรับการจ้างงานนอกภาคเกษตรกรรม (Nonfarm payroll) ของสหรัฐฯ ในเดือนธ.ค. เพิ่มขึ้น 292,000 งาน ซึ่งเป็นการจ้างงานเพิ่มขึ้นในเกือบทุกอุตสาหกรรม ยกเว้นการจ้างงานในภาคเหมืองแร่และในอุตสาหกรรมผลิตรถยนต์และชิ้นส่วน

ค่าจ้างค่าแรงเฉลี่ยต่อชั่วโมงของภาคเอกชนในเดือนธ.ค. ไม่เปลี่ยนแปลง หลังจากที่เพิ่มขึ้นร้อยละ 0.2 MoM ในเดือนพ.ย. ทั้งนี้หากเทียบกับช่วงเดียวกันของปีก่อนหน้า ค่าจ้างค่าแรงในเดือนธ.ค. 2558 เพิ่มขึ้นร้อยละ 2.2 YoY ซึ่งมากกว่าค่าเฉลี่ยในช่วง 6 ปีที่ผ่านมาที่ร้อยละ 2.0

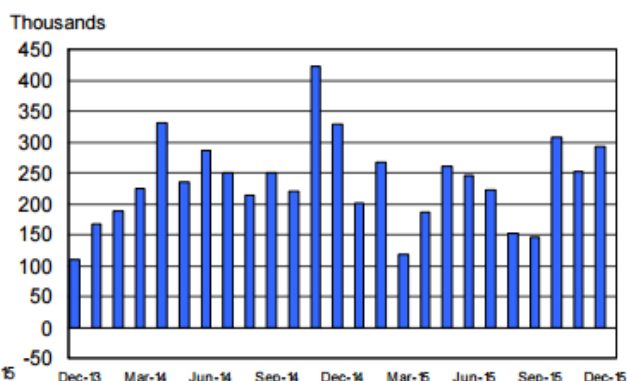
Employment Situation

	Oct-15	Nov-15	Dec-15
Unemployment Rate - Level	5.0%	5.0%	5.0%
Participation Rate - level	62.4%	62.5%	62.6%
Nonfarm Payrolls - M/M change	298,000	211,000	292,000
Private Payrolls - M/M change	304,000	197,000	275,000
Average Hourly Earnings - M/M change	0.4%	0.2%	0.0%

Unemployment rate, seasonally adjusted, December 2014 – December 2015



Nonfarm payroll employment over-the-month change, seasonally adjusted, December 2014 – December 2015



ที่มา : Bureau of Labor Statistic. ณ วันที่ 8 มกราคม 2559

11. ดุลงบประมาณ (Treasury Budget) - สหรัฐฯ ขาดดุลงบประมาณในเดือนพ.ย. 2558 เพิ่มขึ้นร้อยละ 14 YoY อยู่ที่ขาดดุล 64.55 พันล้านเหรียญสหรัฐฯ

เมื่อวันที่ 10 ธันวาคม 2558 กระทรวงการคลังสหรัฐฯ รายงานว่าในเดือน พ.ย 2558 รัฐบาลสหรัฐฯ ขาดดุลงบประมาณอยู่ที่ 64.55 พันล้านเหรียญสหรัฐฯ หรือคิดเป็นขาดดุลเพิ่มขึ้นร้อยละ 14 YoY หากพิจารณาถึงรายรับรายจ่ายของรัฐบาลในช่วง 2 เดือนแรกของปีงบประมาณ 2559 พบว่ารัฐบาลมีการขาดดุลงบประมาณประจำปีอยู่ที่ 201.10 พันล้านเหรียญสหรัฐฯ เพิ่มขึ้นร้อยละ 12.6 YoY ทั้งนี้เป็นผลมาจากค่าใช้จ่ายด้านประกันสุขภาพเพิ่มขึ้นร้อยละ 8.7 YoY ค่าใช้จ่ายเกี่ยวกับ social security ซึ่งเป็นส่วนประกอบใหญ่ที่สุดของรายจ่ายรัฐบาลเพิ่มขึ้นร้อยละ 4.3 YoY และรายจ่ายทางการทหารเพิ่มขึ้นร้อยละ 2.7 YoY ส่วนด้านรายได้ตั้งแต่เริ่มปีงบประมาณ 2559 รัฐบาลมีรายได้จากการจัดเก็บภาษีเพิ่มขึ้นร้อยละ 2.9 YoY ปัจจัยหลักมาจากรายได้ภาษีบุคคลเพิ่มขึ้นร้อยละ 5.3 YoY ซึ่งสะท้อนให้เห็นถึงความแข็งแกร่งของเศรษฐกิจ

Receipts, Outlays, and Surplus/Deficit for November 2015



ที่มา : Bureau of The Fiscal Service ณ วันที่ 10 ธันวาคม 2558

12. หนี้สาธารณะ (Public Debt) –หนี้สาธารณะของสหรัฐฯ ณ สิ้นเดือนธันวาคม 2558 เพิ่มขึ้นอยู่ที่ 18.88 ล้านล้านเหรียญสหรัฐฯ สัดส่วนหนี้สาธารณะของสหรัฐฯ ต่อ GDP ณ สิ้นไตรมาส 3/2558 ลดลงจากไตรมาสก่อนหน้าอยู่ที่ร้อยละ 100.50

กระทรวงการคลังได้เปิดเผยใน Daily Treasury Statement เมื่อวันที่ 31 ธ.ค. 2558 ว่าหนี้สาธารณะของสหรัฐฯ ณ สิ้นเดือนธ.ค. 2558 อยู่ที่ 18.88 ล้านล้านเหรียญสหรัฐฯ สัดส่วนหนี้สาธารณะของสหรัฐฯ ต่อ GDP ณ สิ้นไตรมาส 3/2558 ลดลงจากไตรมาสก่อนหน้า อยู่ที่ร้อยละ 100.50

US. Public Debt ณ วันที่ 31 ธันวาคม 2558

(Unit: Million dollars)

Balance Transactions	Closing balance today	Opening balance		
		Today	This month	Fiscal year
Debt Held by the Public	\$ 13,672,522	\$ 13,622,733	\$ 13,588,989	\$ 13,123,847
Intragovernmental Holdings	5,249,657	5,202,329	5,238,334	5,026,770
Total Public Debt				
Outstanding	18,922,179	18,825,062	18,827,323	18,150,618
Less: Debt Not Subject to Limit:				
Other Debt	483	483	483	483
Unamortized Discount	24,912	24,648	24,618	24,350
Federal Financing Bank	15,000	15,000	15,000	12,315
Hope Bonds	39	39	39	494
Plus: Other Debt Subject to Limit				
Guaranteed Debt of Government Agencies	0	0	0	0
Total Public Debt Subject to Limit	\$ 18,881,744	\$ 18,784,892	\$ 18,787,182	\$ 18,112,975
Statutory Debt Limit	*	*	*	\$ 18,113,000

ที่มา: US Treasury Department ณ วันที่ 31 ธันวาคม 2558

Federal Debt: Total Public Debt as percent of Gross Domestic Product Q3/2005 – Q3/2015



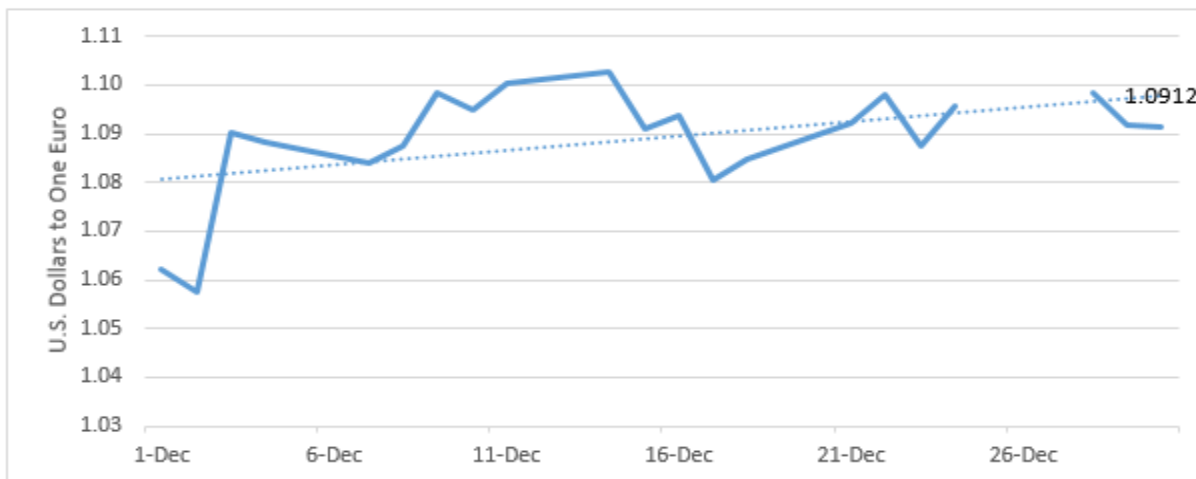
ที่มา: Federal Reserve Bank of St. Louis, U.S. Office of Management and Budget ข้อมูลปรับปรุง ณ วันที่ 22 ธันวาคม 2558

13. อัตราแลกเปลี่ยนเงินดอลลาร์สหรัฐฯ – ในช่วงเดือนธันวาคม 2558 ค่าเงินดอลลาร์สหรัฐฯ แข็งค่าขึ้นเมื่อเทียบกับเงินปอนด์และเงินบาท อ่อนค่าลงเมื่อเทียบกับเงินยูโรและเงินเยน

อัตราแลกเปลี่ยนเงินตั้งแต่วันที่ 1 ธันวาคม 2558 ถึง 31 ธันวาคม 2558

EUR/USD: ณ วันที่ 31 ธันวาคม 2558 1 ยูโร เท่ากับ 1.0912 ดอลลาร์สหรัฐฯ

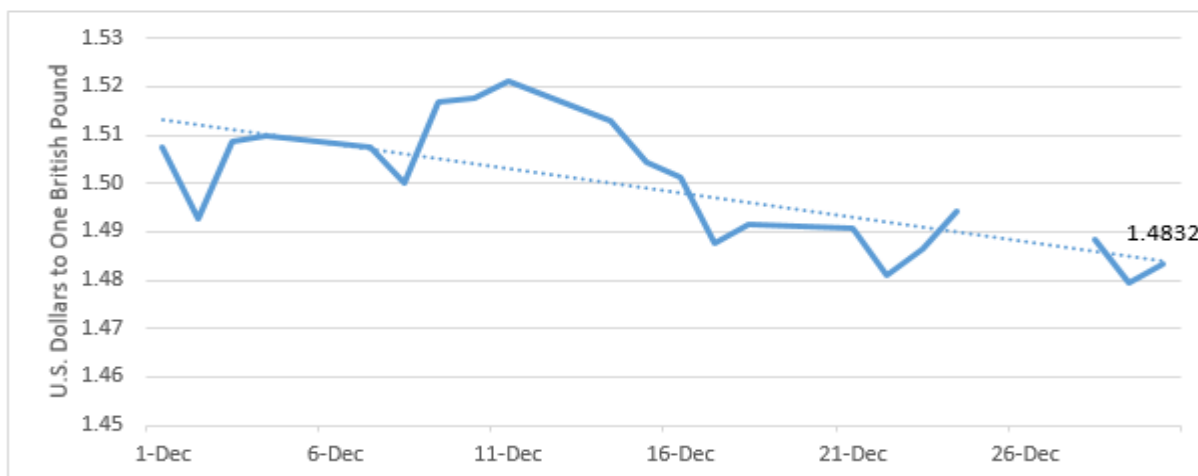
ในช่วงเดือนธันวาคม 2558 ค่าเงินดอลลาร์สหรัฐฯ อ่อนค่าลงร้อยละ 2.75 เมื่อเทียบกับเงินยูโร



ข้อมูลจาก Federal Reserve Bank of St. Louis

GBP/USD: ณ วันที่ 31 ธันวาคม 2558 1 ปอนด์ เท่ากับ 1.4832 ดอลลาร์สหรัฐฯ

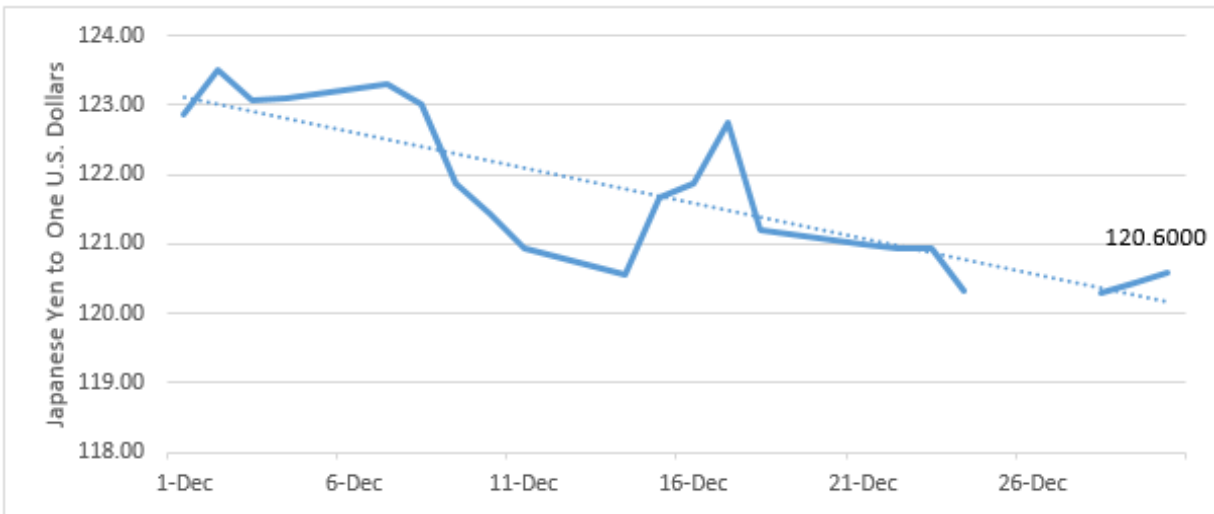
ในช่วงเดือนธันวาคม 2558 ค่าเงินดอลลาร์สหรัฐฯ แข็งค่าขึ้นร้อยละ 1.61 เมื่อเทียบกับเงินปอนด์



ข้อมูลจาก Federal Reserve Bank of St. Louis

USD/JPY: ณ วันที่ 31 ธันวาคม 2558 1 ดอลลาร์สหรัฐฯ เท่ากับ 120.60 เยน

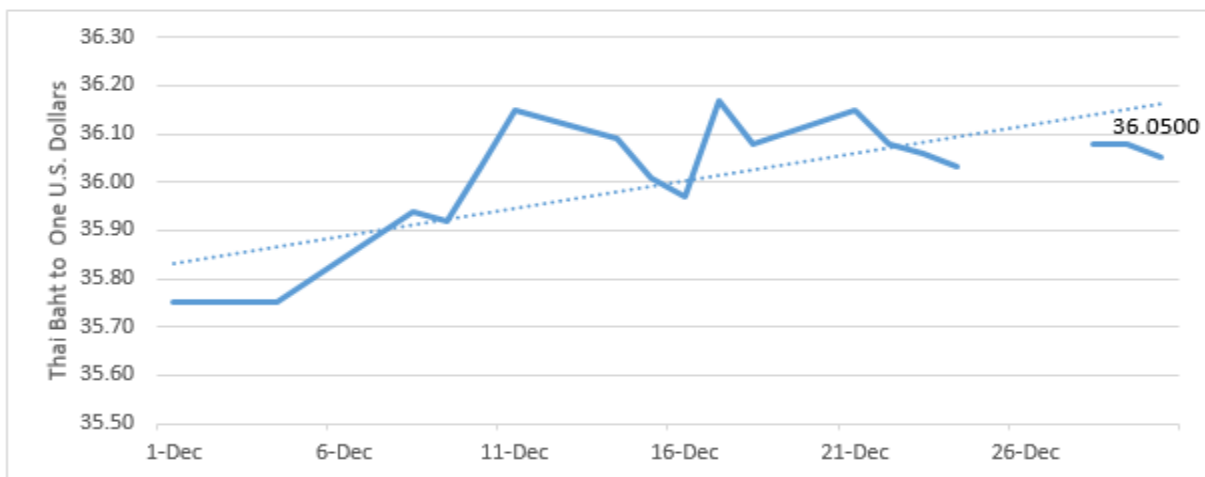
ในช่วงเดือนธันวาคม 2558 ค่าเงินเยนแข็งค่าขึ้นร้อยละ 1.86 เมื่อเทียบกับค่าเงินดอลลาร์สหรัฐฯ



ข้อมูลจาก Federal Reserve Bank of St. Louis

USD/THB: ณ วันที่ 31 ธันวาคม 2558 1 ดอลลาร์สหรัฐฯ เท่ากับ 36.05 บาท

ในช่วงเดือนธันวาคม 2558 ค่าเงินบาทอ่อนค่าลงร้อยละ 0.84 เมื่อเทียบกับค่าเงินดอลลาร์



ข้อมูลจาก Federal Reserve Bank of St. Louis

14. นโยบายการเงินและอัตราดอกเบี้ยนโยบาย (Fed Fund Rate) – ธนาคารกลางสหรัฐฯ ปรับขึ้นอัตราดอกเบี้ย federal funds rate ร้อยละ 0.25 อยู่ในช่วงระหว่างร้อยละ 0.25 – 0.50

เมื่อวันที่ 16 ธันวาคม 2558 คณะกรรมการนโยบายการเงินของธนาคารกลางสหรัฐฯ มีมติเป็นเอกฉันท์ให้ปรับขึ้นอัตราดอกเบี้ย federal funds rate ร้อยละ 0.25 อยู่ในช่วงระหว่างร้อยละ 0.25 – 0.50 จากเดิมอยู่ที่ระหว่างร้อยละ 0 – 0.25 โดยการปรับขึ้นอัตราดอกเบี้ยในครั้งนี้เนื่องจากคณะกรรมการฯ เห็นว่าภาวะตลาดแรงงานในปี 2558 ปรับตัวดีขึ้นมาก และมีความเชื่อมั่นว่าอัตราเงินเฟ้อจะเพิ่มขึ้นเข้าสู่เป้าหมายที่ร้อยละ 2 ได้ในระยะกลาง ทั้งนี้ธนาคารกลางฯ ย้ำว่าจะยังคงดำเนินนโยบายการเงินที่ช่วยสนับสนุนภาวะตลาดแรงงานให้ปรับตัวดีขึ้นอีกและให้อัตราเงินเฟ้อกลับเข้าสู่ร้อยละ 2 ตามเป้าหมาย

ธนาคารกลางสหรัฐฯ ได้แถลงผลการประชุมว่าจากข้อมูลเศรษฐกิจต่างๆ ตั้งแต่ช่วงเดือนตุลาคมจนถึงปัจจุบันชี้ให้เห็นว่ากิจกรรมทางเศรษฐกิจของสหรัฐฯ ขยายตัวในระดับปานกลางอย่างต่อเนื่อง การใช้จ่ายภาคครัวเรือนขยายตัวและการลงทุนของธุรกิจเพิ่มขึ้นอย่างแข็งแกร่ง ตลาดที่อยู่อาศัยปรับตัวดีขึ้น อย่างไรก็ตามการส่งออกสุทธิยังคงอ่อนแอ ทั้งนี้การจ้างงานที่เพิ่มขึ้นและอัตราการว่างงานที่ลดลงชี้ให้เห็นว่าตลาดแรงงานปรับตัวดีขึ้น และย้ำให้เห็นว่าการใช้ประโยชน์จากแรงงานในอัตราที่ไม่เต็มกำลังลดลงอย่างต่อเนื่องมาตั้งแต่ต้นปี 2558 ส่วนอัตราเงินเฟ้อยังคงต่ำกว่าเป้าหมายร้อยละ 2 เนื่องจากราคาลงทุนและราคานำเข้าที่มีชีพลังงานลดลง

ในการประชุมครั้งนี้ คณะกรรมการฯ ได้คาดการณ์ตัวเลขทางเศรษฐกิจใกล้เคียงกับคาดการณ์เดิมเมื่อเดือนกันยายน โดยคาดการณ์อัตราการเติบโตทางเศรษฐกิจในปี 2558 อยู่ขยายตัวร้อยละ 2.1 ซึ่งเท่ากับคาดการณ์เดิมเมื่อเดือนกันยายน ส่วนคาดการณ์การเติบโตทางเศรษฐกิจในปี 2559 อยู่ที่ร้อยละ 2.4 เพิ่มขึ้นเล็กน้อยจากคาดการณ์เดิมที่ร้อยละ 2.3 ส่วนช่วงคาดการณ์การเติบโตทางเศรษฐกิจระยะยาวอยู่ที่ระหว่างร้อยละ 1.8 – 2.2 สำหรับตัวเลขคาดการณ์อัตราการว่างงาน ณ สิ้นปี 2558 อยู่ที่ร้อยละ 5.0 และคาดการณ์อัตราการว่างงานในปี 2558 ถึงปี 2561 อยู่ที่ร้อยละ 4.7 ลดลงจากคาดการณ์เดิมที่ร้อยละ 4.8 ทั้งนี้ตัวเลขคาดการณ์อัตราเงินเฟ้อทั่วไปในปี 2558 และปี 2559 อยู่ที่ร้อยละ 0.4 และร้อยละ 1.6 ตามลำดับ และคาดการณ์อัตราดอกเบี้ย federal funds rate ณ สิ้นปี 2558 และ 2559 อยู่ที่ร้อยละ 0.4 และร้อยละ 1.4 ตามลำดับ และอัตราดอกเบี้ย federal funds rate ในระยะยาวอยู่ที่ร้อยละ 3.5

คาดการณ์ทางเศรษฐกิจของคณะกรรมการนโยบายการเงิน ธนาคารกลางสหรัฐฯ

Variable	Median ¹					Central tendency ²					Range ³				
	2015	2016	2017	2018	Longer run	2015	2016	2017	2018	Longer run	2015	2016	2017	2018	Longer run
Change in real GDP	2.1	2.4	2.2	2.0	2.0	2.1	2.3-2.5	2.0-2.3	1.8-2.2	1.8-2.2	2.0-2.2	2.0-2.7	1.8-2.5	1.7-2.4	1.8-2.3
September projection	2.1	2.3	2.2	2.0	2.0	2.0-2.3	2.2-2.6	2.0-2.4	1.8-2.2	1.8-2.2	1.9-2.5	2.1-2.8	1.9-2.6	1.6-2.4	1.8-2.7
Unemployment rate	5.0	4.7	4.7	4.7	4.9	5.0	4.6-4.8	4.6-4.8	4.6-5.0	4.8-5.0	5.0	4.3-4.9	4.5-5.0	4.5-5.3	4.7-5.8
September projection	5.0	4.8	4.8	4.8	4.9	5.0-5.1	4.7-4.9	4.7-4.9	4.7-5.0	4.9-5.2	4.9-5.2	4.5-5.0	4.5-5.0	4.6-5.3	4.7-5.8
PCE inflation	0.4	1.6	1.9	2.0	2.0	0.4	1.2-1.7	1.8-2.0	1.9-2.0	2.0	0.3-0.5	1.2-2.1	1.7-2.0	1.7-2.1	2.0
September projection	0.4	1.7	1.9	2.0	2.0	0.3-0.5	1.5-1.8	1.8-2.0	2.0	2.0	0.3-1.0	1.5-2.4	1.7-2.2	1.8-2.1	2.0
Core PCE inflation ⁴	1.3	1.6	1.9	2.0		1.3	1.5-1.7	1.7-2.0	1.9-2.0		1.2-1.4	1.4-2.1	1.6-2.0	1.7-2.1	
September projection	1.4	1.7	1.9	2.0		1.3-1.4	1.5-1.8	1.8-2.0	1.9-2.0		1.2-1.7	1.5-2.4	1.7-2.2	1.8-2.1	
Memo: Projected appropriate policy path															
Federal funds rate	0.4	1.4	2.4	3.3	3.5	0.4	0.9-1.4	1.9-3.0	2.9-3.5	3.3-3.5	0.1-0.4	0.9-2.1	1.9-3.4	2.1-3.9	3.0-4.0
September projection	0.4	1.4	2.6	3.4	3.5	0.1-0.6	1.1-2.1	2.1-3.4	3.0-3.6	3.3-3.8	-0.1-0.9	-0.1-2.9	1.0-3.9	2.9-3.9	3.0-4.0

ที่มา: U.S. Federal Reserve ณ วันที่ 16 ธันวาคม 2558